



Обзорная информация о раздельном сборе отходов



ELW

Entsorgungsbetriebe der
Landeshauptstadt Wiesbaden

Удобная система раздельного сбора отходов

Как Ваше коммунальное предприятие по санитарной очистке и уборке города, мы отвечаем за сбор и технически правильное обезвреживание отходов, день за днем образующихся в Вашем домашнем хозяйстве. Исключение представляет собой только лёгкая упаковка, сбором и переработкой которой занимается частная фирма DSD GmbH.

Чтобы сделать сбор и обезвреживание отходов простым и удобным, мы установили в Вашем районе разные контейнеры для раздельного сбора отходов. Кроме этого, Вы можете воспользоваться услугами четырех пунктов приёма вторсырья, службы сбора и вывоза крупногабаритных отходов, а также пунктов приёма вредных веществ.

В Висбадене плата за сбор отходов низкая!

За счёт эффективности работы и постоянной оптимизации технологических процессов удалось добиться самой низкой в Германии платы за сбор отходов.

Размер платы за сбор отходов зависит от объёма и частоты опорожнения контейнеров для остаточных отходов. Опорожнение контейнеров для сбора вторсырья (макулатуры и биологических отходов) уже включено в плату. Другие услуги, как например, вывоз крупногабаритных отходов, или услуги пунктов приёма вторсырья для домашних хозяйств предоставляются также бесплатно.

Использование отходов позволяет сберечь природные ресурсы.

Давайте вместе защищать окружающую среду. Воспользуйтесь нашими предложениями по раздельному сбору отходов.

На следующих страницах приведена вся важная информация о том, как правильно разделять и собирать отходы.

Обзор сроков сбора и вывоза отходов приводится в интернете по адресу: www.elw.de: После ввода названия Вашей улицы и номера дома Вы можете составить обзорный календарь с указанием сроков вывоза отходов по Вашему адресу.

Дополнительную информацию Вы можете получить от сотрудников сервисного центра ELW-Service-Center по телефону 0611 319700 или на сайте www.elw.de.



Стеклоотходы



В контейнеры для стеклоотходов бутылки и банки собираются отдельно по цвету: бесцветные, зелёные и коричневые. Бутылки и банки другого цвета (красные, синие, лиловые, жёлтые) помещайте в контейнеры для зелёного стекла. Снимите крышки с бутылок и банок.



Да,

это нужно опускать в контейнер для стеклоотходов

- одноразовые бутылки
- банки от консервов и джемов
- стеклянные консервные банки
- битые стаканы



Нет,

это нельзя опускать в контейнер для стеклоотходов

- пробки от бутылок, металлические крышки
→ лёгкая упаковка
- оконное, автомобильное и зеркальное стекло
→ остаточные отходы
- защитное армированное стекло
→ остаточные отходы
- фарфор, керамика, фаянс и глина
→ остаточные отходы
- свинцовое и хрустальное стекло
→ остаточные отходы
- лампы накаливания
→ остаточные отходы
- экранное стекло телевизоров и компьютеров
→ остаточные отходы
- люминесцентные лампы, энергосберегающие лампы
→ опасные отходы

Места размещения всех контейнеров для стекла можно найти в интернете по адресу www.elw.de.

Информация

Собранные стеклоотходы разделяются по цвету и отправляются на переработку.

Для изготовления бесцветной стеклотары чистота цвета используемых стеклоотходов должны быть не менее 99,7 %. Доля несоответствующего цвета в коричневом стекле не должна превышать 8 %. Только для зелёного стекла допускается до 15 % стекла несоответствующего цвета. Поэтому в контейнеры для зелёного стекла можно опускать бутылки и банки другого цвета.

Стеклоблоки, керамика, армированное или листовое стекло, например, оконное стекло, нельзя загружать в контейнер для стеклоотходов, так как они сделают содержимое контейнера непригодным для переработки.

Макулатура



Контейнеры для макулатуры предназначены для сбора бумаги и картонажных изделий. Скрепки из брошюр и журналов можно не удалять, а вклеенные в них компакт-диски и пробы косметики удалять обязательно. Это относится также к большому количеству липкой ленты (например, на картонных коробках).



Да,

это нужно опускать в контейнер для макулатуры

- газеты и журналы
- каталоги, проспекты и брошюры
- тетради и книги
- конверты от писем (в том числе с окошком)
- писчая бумага, бумага для принтеров
- картонажные изделия, папки, бумажная упаковка



Нет,

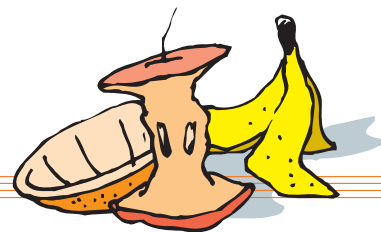
это нельзя опускать в контейнер для макулатуры

- сильно загрязненная бумага
→ остаточные отходы
- обои
→ остаточные отходы
- бумага для выпечки, калька, копировальная бумага
→ остаточные отходы
- гигиеническая бумага и салфетки из целлюлозы (например, бумажные носовые платки)
→ остаточные отходы
- термобумага (для факсов)
→ остаточные отходы
- фотографии и фотобумага
→ остаточные отходы
- многослойная упаковка, например, для молока и напитков
→ лёгкая упаковка

Информация

Макулатура используется для повторного изготовления бумаги (например, для упаковки или газетной бумаги). Подготовка макулатуры проводится с целью стабилизации платы за вывоз и утилизацию отходов. Чем больше макулатуры собирается отдельно, тем больший доход может получить ELW.

Биологические отходы



В бочки для биологических отходов можно помещать только компостируемые кухонные и растительные отходы. До 40 % бытовых отходов представляют собой биологические отходы. Биологические отходы на соответствующих установках перерабатываются в компост, который используется в качестве удобрения в садах и в сельском хозяйстве. При компостировании практически 100 % биологических отходов возвращаются в кругооборот веществ.

Для сбора срезанной листвы и скошенной травы можно использовать также бумажные мешки. Вы можете получить их в приёмном пункте ELW, в пунктах приёма вторсырья, во всех органах местного управления или купить в магазинах экологически чистых товаров в центре города (Luisenstraße 19). В день сбора биологических отходов поставьте мешки для вывоза на обочине улицы.

Большие объёмы растительных отходов (до 700 литров) Вы можете сдать в пункты приёма вторсырья или воспользоваться услугами контейнерной службы ELW.

Для вывоза связок срезанных веток деревьев и кустарников Вы можете воспользоваться услугами службы ELW по вывозу крупногабаритных отходов. Для частных домовладений эти услуги предоставляются четыре раза в год бесплатно, каждый раз вывозится до пяти кубометров. Ветки максимальным диаметром в 12 см и длиной до 1,5 м перевяжите веревкой в удобные для погрузки тюки диаметром не более одного метра.



Да,

это нужно опускать в бочку для биоотходов

- отходы фруктов и овощей
- яичная скорлупа
- кофейная гуща с фильтром, чайные пакетики
- остатки пищи и продуктов питания
- увядшие цветы
- кости, перья, волосы
- листва и хворост, скошенная трава, срезанные ветки деревьев и кустарников
- опилки и стружка (необработанной древесины)



Нет,

это нельзя опускать в бочку для биоотходов

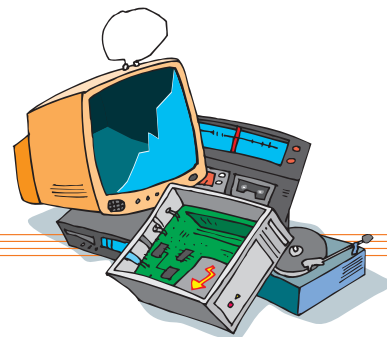
- мешочки пылесосов с содержимым
→ остаточные отходы
- камни, детские пеленки, окурки сигарет, подстилка для мелких животных, экскременты животных
→ остаточные отходы
- древесный уголь, мусор, зола
→ остаточные отходы
- необработанная древесина
→ пункты приёма вторсырья, пункт приёма малых объёмов отходов на свалке
- обработанная древесина
→ пункт приёма малых объёмов отходов на свалке

Рекомендации

- Все влажные отходы, например, кухонные отходы и остатки пищи, нужно либо завернуть в газетную бумагу, либо положить в бумажный пакет. Бумага впитывает влагу, благодаря чему исключается появление неприятных запахов. Бочка для биоотходов остаётся чистой.
- Не выставляйте бочку для биоотходов на солнце.
- Разрыхляйте срезанный растительный материал.
- Перед заполнением уложите на дно бочки для биоотходов скомканную газетную бумагу или крупно нарубленные ветки.
- Если в летний период появились личинки насекомых, выставьте бочку для биоотходов на короткое время на солнце, личинки погибнут. Можно также засыпать содержимое бочки каменной мукой, водорослевым известняком или жженой известью (продаётся в магазине товаров для сада и огорода). Не применяйте хлорную известь.
- Зимой используйте достаточное количество газетной бумаги, чтобы исключить примерзание (влажных) биоотходов к бочке.



Электрические и электронные приборы



Электрические и электронные приборы нельзя бросать в контейнеры для остаточных отходов. Во-первых, в них содержится ценное сырьё – медь или листовая сталь – а во-вторых, металлы, наносящие вред окружающей среде – свинец или кадмий. Все электроприборы можно бесплатно сдать на пункты приёма вторсырья и пункты приёма малых объёмов отходов. Для утилизации крупногабаритных электрических и электронных приборов воспользуйтесь услугами соответствующей службы.



Да,

это нужно сдавать на пункты приёма электроприборов

- телефонные аппараты, мобильные телефоны, автоответчики, радиоаппаратура, автомагнитолы, MP3-плееры, калькуляторы
- фены, тостеры, кофеварки, утюги, фритюрницы, миксеры, яйцеварки, кипятильники, вентиляторы, электробритвы, электрические зубные щетки, часы, фотоаппараты
- электрические или электронные инструменты, например, дрели, пилы, фрезы, шлифовальный инструмент, насосы, швейные машины
- медицинские инструменты, например, приборы для измерения кровяного давления, электрические медицинские термометры
- электрические или электронные игрушки, например, железные дороги, игровые приставки, автомобили с дистанционным управлением
- крупногабаритные бытовые приборы: холодильники и морозильники, стиральные и посудомоечные машины, сушилки для белья, кухонные плиты и печи, микроволновые печи
- крупногабаритная электронная техника: телевизоры, компьютеры, мониторы, факсы, принтеры, HiFi-аппаратура, видеоаппаратура



Нет,

это нельзя сдавать на пункты приёма электроприборов

- люминесцентные лампы, энергосберегающие лампы
→ опасные отходы
- инфекционные продукты
→ остаточные отходы (в закрытых ёмкостях)

Информация



С марта 2006 г. на изготовителей электрических и электронных приборов возложена ответственность за безопасную для окружающей среды утилизацию отслуживших свой срок приборов. Для этого был создан Реестр отслуживших срок приборов - Elektro-Altgeräte-Register (EAR).

Все электроприборы, поступившие в торговую сеть с марта 2006 г., маркируются приведенным слева символом – перечеркнутым изображением мусорного контейнера.

Лёгкая упаковка



Контейнеры для лёгкой упаковки и жёлтые мешки предназначены для сбора отходов упаковочных материалов. Упаковку мыть не нужно. Достаточно полностью опорожнить её. Переработка собранной упаковки, изготовленной из ценного сырья, позволяет существенно уменьшить потребление природных ресурсов.



Да,
это **нужно** опускать в контейнер для лёгкой упаковки

- упаковка из пластика: пластиковая упаковка (беззалоговая), стаканчики, сумки, пакеты, плёнка
- упаковка из металла (беззалоговая): банки из-под консервов и напитков, металлические крышки, бутылочные крышки, алюминий
- многослойная упаковка: из-под молока и напитков, вакуумная упаковка
- упаковка из пенопласта



Нет,
это **нельзя** опускать в контейнер для лёгкой упаковки

- упаковка из стекла (с зелёной точкой или без неё)
→ стеклоотходы
- упаковка из бумаги и картона (с зелёной точкой или без неё)
→ макулатура
- поломанные предметы домашнего хозяйства и детские игрушки из пластмасс
→ остаточные отходы
- загрязнённый пенопласт, плиты из пенопласта (стройматериал)
→ остаточные отходы или служба выдачи контейнеров
- аэрозольные баллончики с полиуретановой пеной
→ опасные отходы

Места выдачи жёлтых мешков

- Все пункты приёма вторсырья
- Пункт приёма ELW-Pforte (Unterer Zwerchweg 120)
- Магазин экологически чистых товаров (Luisenstraße 19)
- Пункт ESWE Versorgung/Pforte (Weidenbornstraße 1)
- Касса отдела здравоохранения (3-й этаж, комн. 315, Dotzheimer Str. 38/40)
- Все органы местного управления



Информация

Сбор лёгкой упаковки частным предприятием

Сбор лёгкой упаковки (LVP) частным предприятием организован фирмой Duales System Deutschland GmbH (DSD GmbH). Финансируется эта деятельность не за счёт взимания платы за сбор отходов, а за счёт отчислений при покупке товаров, маркированных «Зелёной точкой». Фирма DSD GmbH через каждые три года проводит тендер на право сбора и переработки лёгкой упаковки.

Сейчас сбор лёгкой упаковки на всей территории Висбадена по поручению фирмы DSD GmbH осуществляет частное предприятие по сбору вторсырья. По всем вопросам, касающимся сбора лёгкой упаковки, обращайтесь непосредственно на это предприятие.

Контактные данные приведены в календаре сбора отходов ELW в интернете: www.elw.de



Остаточные отходы



Контейнеры для остаточных отходов предназначены для сбора отходов, которые не идут на переработку. Остаточные отходы занимают лишь 15 – 20 % от общего объёма бытовых отходов. Если объём Ваших контейнеров недостаточен, Вы можете приобрести дополнительно мешки для остаточных отходов, уплатив сбор 2,50 евро, и поставить их для вывоза рядом с контейнером. Мешки для отходов Вы можете получить в приёмном пункте ELW-Pforte, в пунктах сбора вторсырья, во всех органах местного управления или в магазине экологически чистых товаров в центре города (Luisenstraße 19). Другие места продажи приведены в интернете по адресу www.elw.de.



Да,

это нужно опускать в контейнер для остаточных отходов

- фильтры для пылесоса, зола, мусор, подстилка для кошек и мелких животных, экскременты животных
- загрязнённая бумага, снятые обои
- окурки и пепел сигар и сигарет
- предметы гигиены, например, детские пеленки и бинты
- видео- и аудиокассеты
- поломанные домашние вещи, например, хрустальные бокалы, посуда, ведра, керамические изделия
- лампы накаливания
- папки канцелярские
- поломанные игрушки



Нет,

это нельзя опускать в контейнер для остаточных отходов

- стеклянные бутылки и банки
→ стеклоотходы
- бумага и картон
→ макулатура
- упаковка
→ лёгкая упаковка
- компостируемые отходы
→ биологические отходы
- химикаты, лаки, растворители, энергосберегающие лампы
→ опасные отходы
- батарейки и аккумуляторы
→ возврат на предприятия торговли
- Электрические и электронные приборы
→ пункты приёма вторсырья и пункт приёма малых объёмов отходов
- компакт-диски и DVD-диски
→ пункты приёма вторсырья и пункт приёма малых объёмов отходов
- строительный мусор
→ пункты приёма вторсырья, пункт приёма малых объёмов отходов или служба выдачи контейнеров

Информация

Собранные в Висбадене остаточные отходы перегружаются на территории городской свалки Duskerhoffbruch (Диккерхоффбрух) в большегрузные автомашины и вывозятся на мусоросжигательный завод.



Опасные отходы



Опасные отходы – опасные и/или ядовитые вещества, которые необходимо специально

обезвреживать. Домашние хозяйства могут бесплатно сдавать опасные отходы в специальные пункты приёма небольших объёмов опасных отходов, расположенные на территории свалки или передвижной пункт сбора отходов, который появляется в каждой части города два раза год. Ремесленные предприятия и предприятия по оказанию услуг оплачивают сдачу опасных отходов в зависимости от объёма. Прайс-лист на текущий момент приведен в интернете.

Вес каждой партии не должен превышать 100 кг, а общий объём за год – не более 500 кг. Сдавайте опасные отходы в закрытых ёмкостях (до 30 литров).



Да,

это является опасными отходами

- жидкие краски, лаки, водоэмульсионные краски
- средства для защиты древесины, инсектициды и гербициды
- все чистящие средства (чистящие средства для туалета, средства личной гигиены, средства для ухода за автомобилем)
- батарейки, аккумуляторы, автомобильные аккумуляторы (беззалоговые)
- люминесцентные лампы, энергосберегающие лампы и ртутные лампы
- малогабаритные конденсаторы, устанавливаемые в системах освещения и электроприборах
- все аэрозольные баллончики с остатками содержимого (лаки, очистители, полиуретановая пена)
- любые растворители (разбавители, средства для очистки кистей, пятновыводители)
- клеи, шпатлёвочные массы и замазки
- кислоты и щёлочи (электролит, соляная кислота, нашатырный спирт)
- жидкие и твёрдые химикаты (ртуть, лабораторные химикаты и фотохимикаты)
- промасленные тряпки и масляные фильтры
- минеральные, растительные и синтетические масла, консистентные смазки и воски
- галогенсодержащие огнетушители



Нет,

это не является опасными отходами

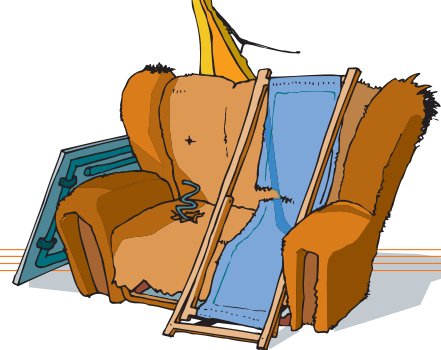
- отработавшее масло
→ возврат на предприятия торговли
- затвердевшие лаки, клеи и краски
→ остаточные отходы
- аккумуляторы для автомобилей (залоговые)
→ возврат на предприятия торговли
- огнетушители (за исключением галогенсодержащих)
→ возврат на предприятия торговли
- баллоны для сжатого газа
→ возврат на предприятия торговли
- боеприпасы, взрывчатые вещества и боевые отравляющие вещества
→ служба очистки территории от боевых средств
- радиоактивные отходы
→ Ведомство по контролю за промышленной и коммерческой деятельностью

Информация

Сроки приезда автомашины для сбора опасных веществ приведены в календаре в интернете по адресу: www.elw.de. Продукты, которые при обезвреживании могут стать опасными отходами, маркируются четырёхугольными оранжевыми знаками опасности или надписями «легко воспламеняется», «раздражает глаза», «опасно при вдыхании».

Опасные отходы в Висбадене правильно и в соответствии с требованиями защиты окружающей среды обезвреживаются фирмой Hessische Industriemüll GmbH.

Крупногабаритные отходы



К крупногабаритным отходам относятся все предметы домашней обстановки и бытовые приборы, которые из-за своего большого размера или веса не входят в нормальные контейнеры для остаточных отходов. По телефону 0611 702002 согласуйте срок вывоза таких отходов с нашей соответствующей службой. Для домашних хозяйств вывоз крупногабаритных отходов объёмом до пяти кубических метров производится до четырёх раз в год бесплатно.



Да,

это является крупногабаритными отходами

- квартирная и садовая мебель, ковры и пластиковые напольные покрытия
- каркасы кроватей и матрасы
- детские коляски, игрушки большого размера, велосипеды без шин
- кухонные плиты, печи, стиральные и посудомоечные машины, холодильники и морозильники
- компьютеры, принтеры, факсы, HiFi-аппаратура, телевизоры, мониторы, микроволновые печи
- ветки и срезанные побеги кустарников (в связках)



Нет,

это не является крупногабаритными отходами

- отходы, образующиеся при ремонте зданий: строительный мусор, кирпичи, раствор
- окна, (противопожарные) двери, гаражные ворота, ламинатные и паркетные напольные покрытия
- душевые поддоны, ванны, умывальники, унитазы
- радиаторы, масляные баки
- разбитые автомобили, автодетали и шины, мотоциклы
- малогабаритные электроприборы
- пластиковые мешки с остаточными отходами
- картонные изделия



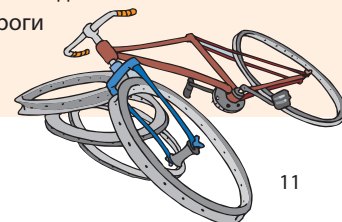
**Служба вывоза крупногабаритных отходов
0611 702002**

→ Отходы, перечисленные в графе «Нет», службой вывоза крупногабаритных отходов бесплатно не вывозятся. Если у Вас есть такие отходы, обращайтесь в службу вывоза крупногабаритных отходов ELW. Сотрудники службы найдут решение вопроса о вывозе таких отходов, проинформируют Вас об условиях утилизации и порекомендуют Вам подходящего партнёра.

Информация

Срок вывоза крупногабаритных отходов составляет, как правило, от пяти до десяти рабочих дней. Но Вы можете согласовать срок заранее за несколько недель.

Выставьте крупногабаритные отходы на обочине улицы не ранее, чем накануне назначенного срока вечером и не позже 6 часов утра в день вывоза, так чтобы их было хорошо видно и было удобно забрать. Не создавайте препятствий движению по дороге. Если выставить крупногабаритные отходы на обочине дороги невозможно, обратитесь к сотрудницам службы вывоза крупногабаритных отходов.



Адреса и время работы

Пункты приёма вторсырья

- Wiesbaden-Nordenstadt, Borsigstraße
- Wiesbaden-Dotzheim, Willi-Werner-Straße 11
- Wiesbaden-Bierstadt, Kloppenheimer Straße 30

Время работы:

Вторник – пятница: 8.30 – 17.00
Суббота: 8.30 – 16.00

Свалка

Deponiestraße 15

- Пункт приёма малых объёмов отходов (работает пункт приёма вторсырья)
- приём мелких объёмов опасных отходов

Время работы:

Понедельник – пятница: 7.00 – 15.30
Суббота: 8.00 – 13.00

Дополнительную информацию о работе пунктов приёма вторсырья и приёмных пунктов малых объёмов отходов Вы можете найти в нашей брошюре «Пункты приёма вторсырья – информация для домашних хозяйств» или в интернете по адресу: www.elw.de.

Пункт приёма ELW-Pforte Betriebshof

Unterer Zwerchweg 120, 65205 Wiesbaden

Время работы:

Понедельник – пятница: 7.00 – 20.00
Суббота: 7.00 – 16.00

Сервисный центр ELW-Service-Center

Телефон: 0611 319700
Электронная почта: elw@elw.de

Служба вывоза крупногабаритных отходов ELW-Sperrmüllservice

Телефон: 0611 702002
Электронная почта: sperrmuell@elw.de

Время работы сервисного центра и службы вывоза крупногабаритных отходов:

Понедельник, вторник и четверг:

7.00 – 17.00,

Среда: 7.00 – 18.00;

Пятница: 7.00 – 14.00.

Вечеринка накануне свадьбы, ремонт ванной или уход за садом

МИНИ-КОНТЕЙНЕР



Служба выдачи контейнеров

☎ 0611 319821

containerdienst@elw.de

Предлагаем контейнеры объемом от 1 до 36 м³.



ELW

Entsorgungsbetriebe der
Landeshauptstadt Wiesbaden

Алфавитный указатель

| | | |
|---|-------|--|
| А | | |
| автомагнитолы | 7 | |
| автомобильные аккумуляторы | 10 | |
| автоответчики | 7 | |
| аккумуляторы | 10 | |
| аккумуляторы для автомобилей | 10 | |
| алюминий | 8 | |
| аудиокассеты | 9 | |
| аэрозольные баллончики (пустые) | 8 | |
| аэрозольные баллончики (с остатками содержимого) | 10 | |
| Б | | |
| банки из-под джемов | 4 | |
| банки из-под напитков | 8 | |
| батарейки | 10 | |
| бинты | 9 | |
| биологические отходы | 6 | |
| брошюры | 5 | |
| бумага | 5 | |
| бумага (загрязнённая) | 9 | |
| бумага для принтеров | 5 | |
| бумага писчая | 5 | |
| бумажная упаковка | 5 | |
| В | | |
| вакуумная упаковка | 8 | |
| ведра | 9 | |
| велосипеды | 11 | |
| вентиляторы | 7 | |
| ветки | 6 | |
| ветки деревьев | 6 | |
| видеоаппаратура | 7 | |
| видеокассеты | 9 | |
| водоэмульсионные краски | 10 | |
| волосы | 6 | |
| воски | 10 | |
| Г, Д | | |
| газеты | 5 | |
| галогенсодержащие огнетушители | 10 | |
| гербициды | 10 | |
| детские коляски | 11 | |
| детские пеленки | 9 | |
| древесная стружка | 6 | |
| дрели | | |
| Ж, З | | |
| журналы | 5 | |
| замазки | 10 | |
| звукоспроизводящая аппаратура высокого качества | 7,11 | |
| зола | 9 | |
| зубные щетки (электрические) | 7 | |
| И | | |
| игровые приставки | 7 | |
| игрушки | 9 | |
| игрушки (большого размера) | 11 | |
| игрушки (электрические) | 7 | |
| инсектициды | 10 | |
| К | | |
| калькуляторы | 7 | |
| каркасы кроватей | 11 | |
| картон | 5 | |
| картонажные изделия | 5 | |
| каталоги | 5 | |
| керамические изделия | 9 | |
| кипяильники | 7 | |
| кислоты | 10 | |
| клеи | 10 | |
| книги | 5 | |
| ковры | 11 | |
| компьютеры | 7, 11 | |
| консервные банки | 4 | |
| консистентные смазки | 10 | |
| копировальная бумага | 5 | |
| кости | 6 | |
| кофеварки | 7 | |
| кофейная гуща | 6 | |
| краски | 10 | |
| крупногабаритные бытовые приборы | 7 | |
| крупногабаритные отходы | 11 | |
| кухонные машины | 7 | |
| кухонные плиты | 7, 11 | |
| Л | | |
| лаки | 10 | |
| лампы накаливания | 9 | |
| лёгкая упаковка | 8 | |
| листва | 6 | |
| лом электронных приборов | 7 | |
| люминесцентные лампы | 10 | |
| М | | |
| макулатура | 5 | |
| малогабаритные конденсаторы | 10 | |
| масла | 10 | |
| масляные фильтры | 10 | |
| матрацы | 11 | |
| мебель | 11 | |
| медицинские термометры (ртутные) | 10 | |
| медицинские термометры (электрические) | 7 | |
| металлические крышки | 8 | |
| микроволновые печи | 7, 11 | |
| миксеры | 7 | |
| многослойная упаковка | 8 | |
| многослойная упаковка для напитков | 8 | |
| многослойная упаковка из-под молока | 8 | |
| мобильные телефоны | 7 | |
| мониторы | 7, 11 | |
| морозильники | 7, 11 | |
| MP3-плееры | 7 | |
| Н | | |
| насосы | 7 | |
| нашатырный спирт | 10 | |

Алфавитный указатель

| | | |
|-------------|--|-------|
| О | обои (снятые) | 9 |
| | одноразовые бутылки | 4 |
| | окурки сигар | 9 |
| | окурки сигарет | 9 |
| | опасные отходы | 10 |
| | опилки | 6 |
| | остатки пищи | 6 |
| | остатки продуктов питания | 6 |
| | остаточные отходы | 9 |
| | отходы овощей | 6 |
| | отходы фруктов | 6 |
| П | пакеты | 8 |
| | папки канцелярские | 9 |
| | пеленки | 9 |
| | пепел сигарет | 9 |
| | перья | 6 |
| | пилы | 7 |
| | пластиковые бутылки | 8 |
| | пластиковые вёдра | 9 |
| | пластиковые напольные покрытия | 11 |
| | пленка | 8 |
| | подстилка для кошек | 9 |
| | подстилка для мелких животных | 9 |
| | полистирол | 8 |
| | посуда | 9 |
| | посудомоечные машины | 7 |
| | посудомоечные машины | 7, 11 |
| | предметы домашнего обихода | 9 |
| | приборы для измерения кровяного давления | 7 |
| | принтеры | 7, 11 |
| | пробки от бутылок | 8 |
| | проспекты | 5 |
| | пульсометры | 7 |
| | пятновыводители | 10 |
| Р | радиоаппаратура | 7 |
| | разбавители | 10 |
| | растворители | 10 |
| | растворы аммиака | 10 |
| | ртутные лампы | 10 |
| | ртуть | 10 |
| С | садовая мебель | 11 |
| | садовые отходы | 6 |
| | скошенная трава | 6 |
| | соляная кислота | 10 |
| | средства для защиты древесины | 10 |
| | средства для очистки кистей | 10 |
| | срезанные побеги кустарников (в связках) | 6, 11 |
| | срезанные побеги кустарников | 6 |
| | срезанные цветы | 6 |
| | стаканчики (от йогуртов и т. п.) | 8 |
| | стаканчики из-под йогурта | 8 |
| | стаканы | 4 |
| | стекло | 9 |
| | стеклоотходы | 4 |
| | стеклянные консервные банки | 4 |
| | стиральные машины | 7, 11 |
| | стиропор | 8 |
| | сумки | 8 |
| | сухие аккумуляторы | 10 |
| | сушилки для белья | 7 |
| Т | телевизоры | 7, 11 |
| | телефонные аппараты | 7 |
| | тетради | 5 |
| | торговая упаковка | 7 |
| | тостеры | 7 |
| У | упаковка из пластика, металла или композиционных материалов | 8 |
| | утюги | 7 |
| Ф | факсы | 7, 11 |
| | фены | 7 |
| | фотоаппараты | 7 |
| | фотохимикаты | 10 |
| | фрезы | 7 |
| | фритюрницы | 7 |
| Х | хворост | 6 |
| | химикаты | 10 |
| | холодильники | 7, 11 |
| | холодильные шкафы | 7, 11 |
| | хрустальные бокалы | 9 |
| Ц, Ч | цветы в горшках | 6 |
| | чайные пакетики | 6 |
| | часы (электрические) | 7 |
| | чистящие средства | 10 |
| Ш, Щ | швейные машины | 7 |
| | шлифовальный инструмент | 7 |
| | шпатлёвочные массы | 10 |
| | щёлочи | 10 |
| Э | экскременты животных | 9 |
| | электробритвы | 7 |
| | электролит | 10 |
| | электропечи | 11 |
| | энергосберегающие лампы | 10 |
| Я | яичная скорлупа | 6 |
| | яйцеварки | 7 |

Издатель

Entsorgungsbetriebe der
Landeshauptstadt Wiesbaden (ELW)
Unterer Zwerchweg 120
65205 Wiesbaden
Телефон: 0611 319700
Электронная почта: elw@elw.de

Редакция

ELW, Unternehmenskommunikation

Оформление

pure:design, Peter Stulz, Wiesbaden

Перевод

Inlingua, Wiesbaden

© ELW 07/2009

